


**Actividad N°9 Expresión del Espacio.****3° Medio.****Geografía, territorio y desafíos socio-ambientales.**

Asignatura:	Geografía, territorio y desafíos socio-ambientales	 Departamento de Historia.
N° Actividad:	N°9	
Nombre Actividad:	Expresión del Espacio.	
Curso:	3° Medio	
Objetivo de Aprendizaje (OA):	<p>OA 1 Explicar el espacio geográfico como una construcción social producto de las interacciones entre los grupos humanos y el medio, que influyen en las múltiples dimensiones de la vida en sociedad.</p> <p>OA 2: Reconocer las dinámicas físico-naturales que configuran el territorio nacional, considerando la interdependencia y fragilidad de los ambientes, y su importancia para la vida en sociedad</p> <p>OA 6 Recoger, sistematizar y comunicar información sobre procesos y dinámicas espaciales, mediante el uso de estrategias y metodologías propias de la geografía, tales como interpretación y análisis de cartografía, georreferenciación y uso de imágenes, estadísticas e información geográfica, trabajo de campo, entrevistas, encuestas, mapeos participativos, escalas de percepción, entre otros</p>	
Objetivo de Actividad:	Comprender que el espacio geográfico expresa diversos fenómenos, procesos y dinámicas de la sociedad, a través de la interpretación de diversos tipos de mapas. Valorando la importancia del estudio de los mapas y la información que entregan.	
Unidad N°1	El espacio geográfico, objeto de estudio de la geografía y construcción del ser humano a través del tiempo	

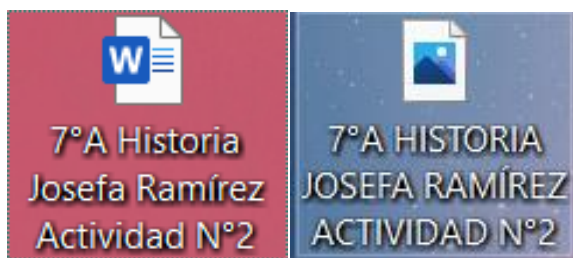
***Esta guía está diseñada para 2 sesiones de trabajo: 07 y 14 de Julio.**



INSTRUCCIONES DE ENTREGA:

- 1) Las actividades acá presentes las puedes desarrollar en un **documento Word** o escribir las respuestas en tu cuaderno y tomar una **fotografía**, el cual debes enviar el día de entrega de manera digital al correo del docente correspondiente:
- Cristian Araya: profearaya76@gmail.com
 - Aníbal Rubio: anibal.profesor.historia@gmail.com
 - Pablo Urzúa: pablo.profesor.historia@gmail.com

- 2) Todo DOCUMENTO WORD O FOTOGRAFÍA **debes enviarla con NOMBRE DE ARCHIVO** en este orden: Curso, Asignatura, Nombre y apellido estudiante y N° de Actividad.
Ejemplo:



- 3) El límite de entrega de esta actividad será el día: **17 de julio.**
- 4) Cabe destacar que todo este proceso de trabajo se evalúa con carácter **FORMATIVO** ya que es un proceso de **ACOMPañAMIENTO EDUCATIVO.**



Ítem I (Guía de contenido): Lee la información presentada, analízala, subraya o marca aquellos elementos importantes y realiza las actividades presentadas posteriormente.

El Mapa

Es

- Es una herramienta clave para la geografía.
- Es la representación de la superficie terrestre o una parte de ella, en un plano.
- Brinda diversa información.
- Deben ser leídos e interpretados

¿Cómo interpretar un mapa?

I. Reconocer las Partes de un Mapa

II. Leer un mapa

- A) Título: indica el tema tratado por el mapa y otros aspectos básicos.
- B) Rosa de los vientos: muestra los puntos cardinales.
- C) Símbolos: representaciones gráficas que indican lugares, recursos y fenómenos que se localizan en un lugar determinado y que están explicados en la simbología.
- D) Simbología o Leyenda: recuadro que contiene los símbolos con sus respectivas explicaciones.
- E) Topónimos: palabras o frases que nombran elementos ubicados en el mapa.
- F) Escala: relación o comparación entre las distancias reales y las representadas en el mapa.
- G) Latitud y Longitud: la Latitud es la distancia que hay desde un punto de la superficie terrestre al Ecuador, contada en grados de meridiano y la Longitud es la distancia expresada en grados, entre el meridiano de un punto y otro tomado como referencia en el Ecuador (RAE).
- H) Autoría: Nombre de la persona o institución que elaboró el mapa.

- A) A partir de la simbología determinar las características que en esa área presentan los elementos ilustrados (localización, frecuencia, patrones, etc.).
- B) Establecer relaciones entre las distintas variables representadas y entre éstos y el espacio geográfico.
- C) Sacar conclusiones. Puedes guiarte con las siguientes preguntas: > ¿Qué elementos predominan? > ¿Dónde? > ¿Hay una relación entre las características geográficas y la forma como se presenta el tema abordado?
- D) Sacar conclusiones implícitas a partir de los conocimientos previos y de la información del mapa, y explicarlas con las propias palabras.
- E) Establecer el propósito de este tipo de mapa: representar un tema o idea particular en una zona geográfica determinada.



Los mapas nos entregan diversa información

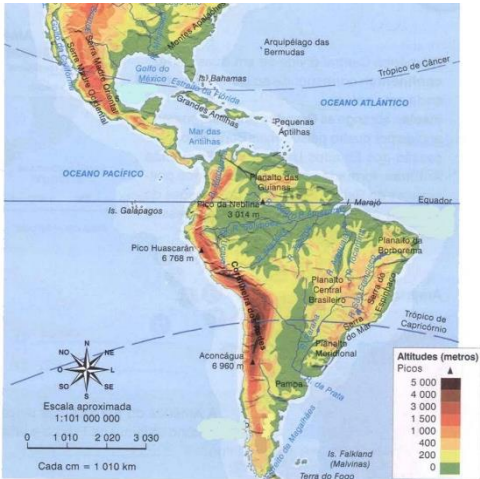


Diversos tipos de mapas



Mapa físico

- Es la representación del relieve de una zona o un conjunto de regiones, como, por ejemplo, sus valles, ríos, montañas, etc.
- Aparecen los ríos, montañas y demás accidentes geográficos.

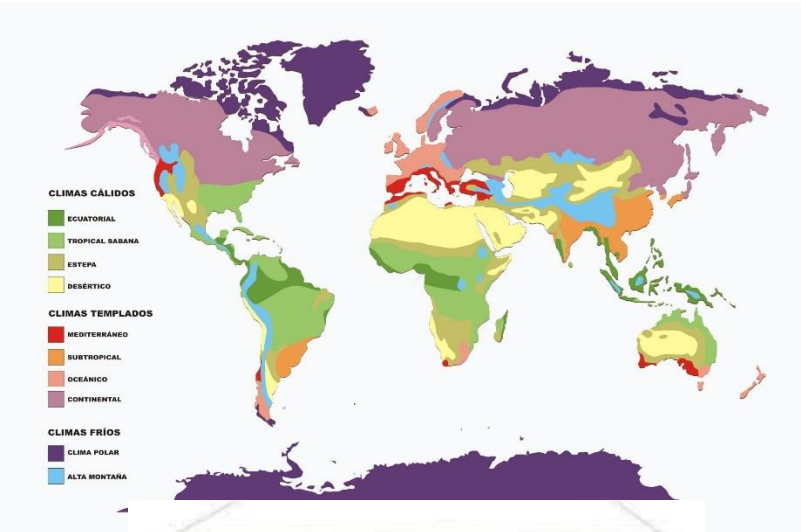


Mapa Político

- Representación gráfica que muestra cómo se dividen los países, ciudades o localidades entre sí.
- Hace referencia a la división política del mundo, o bien, de un país, estado municipio.

Otros mapas

- Entregan múltiple información.
- Ejemplo: Hidrografía, Climas, red vial, poblaciones, contaminación, riesgos naturales, recursos naturales, zonas urbanas, flora y fauna, etc.





Ítem II (Actividad): Utilizando la información anterior más tus conocimientos responde las siguientes preguntas.

Lee y destaca las siguientes fuentes

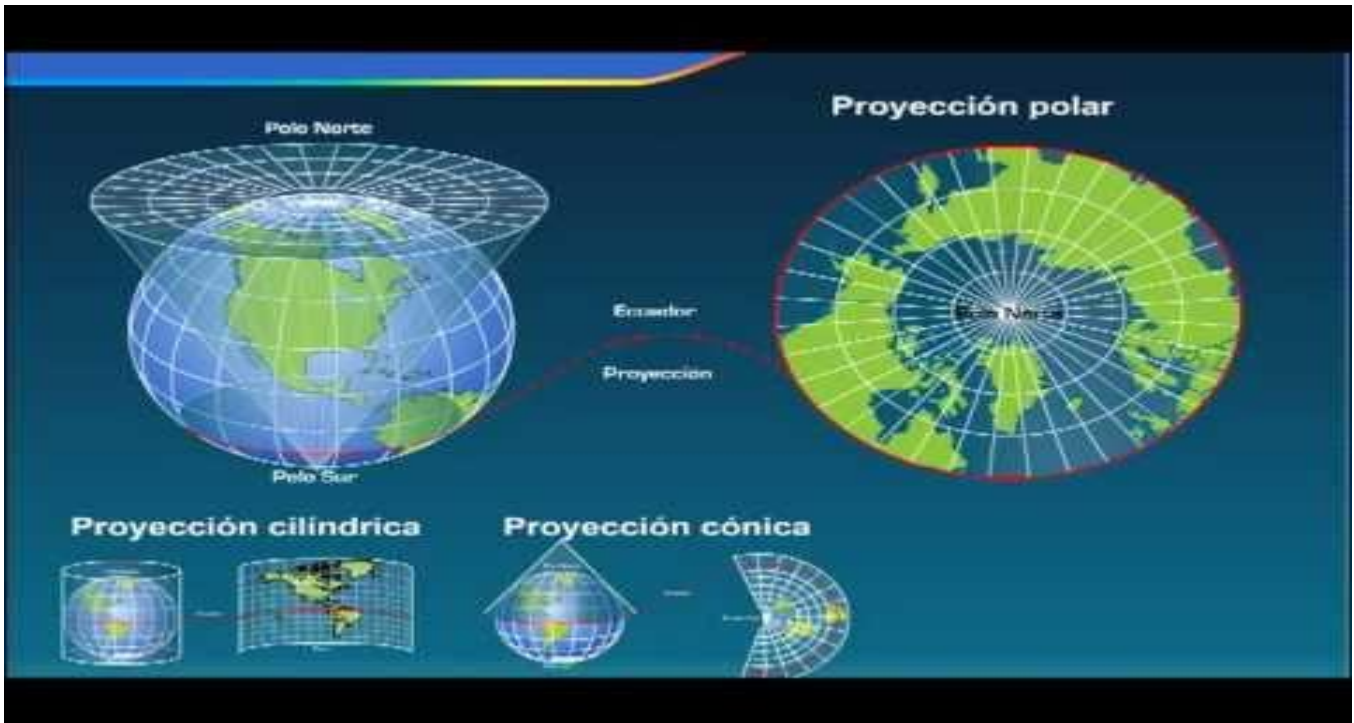
<p>“El mapa es una representación geométrica plana, simplificada y convencional, de toda o parte de la superficie terrestre, con una relación de similitud proporcionada, a la que se llama escala. El término plano se utiliza cuando se considera que no hay problemas de curvatura de la Tierra, lo que solo puede hacerse en superficies muy reducidas y por lo tanto usando escalas muy grandes. El término carta sólo debe emplearse en los mapas que sirvan para la navegación aérea y marítima. El término planisferio se refiere a un desarrollo plano del conjunto del globo terráqueo. Un mapamundi es una representación plana del globo, en forma de dos hemisferios acoplados.</p> <p>Los signos empleados se precisarán, condensarán, esquematizarán y calificarán en una lista explicativa denominada leyenda. La cartografía hace intervenir la componente espacial representada por el fondo geográfico del mapa. Las redes nos proporcionarán las relaciones entre los elementos de un mismo grupo, y los diagramas nos permitirán estudiar las dependencias entre componentes distintos.</p> <p>La cartografía debe ser considerada como un lenguaje racional, técnico, operativo, universal y de expresión global. Tiene que ser incluida dentro de un conjunto más amplio, el de la expresión gráfica. Se nos presenta como un medio eficaz y sencillo de tratar y presentar la distribución general y parcial de determinados fenómenos. Es, por lo tanto, un instrumento imprescindible para el trabajo del geógrafo”.</p> <p>Gómez Piñeiro, Javier (1995). Geografía y cartografía: teoría y práctica, <i>Lurralde: Investigaciones Espaciales</i>, N° 8, p. 13-19.</p>	<p>“Un mapa no es una imagen exacta de la realidad (Harley 1989; 1991). Por el contrario, es la representación gráfica de un espacio físico y social, resultado de trayectorias subjetivas y comunitarias de los participantes; por esta razón, un mapa adquiere sentido cuando se lee en relación con el contexto sociohistórico en que fue construido. El grado y tipo de “distorsión” (De Sousa-Santos 1991) en un mapa está condicionado por factores técnicos, pero fundamentalmente se basa en las decisiones políticas del cartógrafo sobre el uso específico del mapa, y en las decisiones metodológicas para que estos objetivos se logren, incluso a través de los sesgos y de los silencios (Harley 1991). Sin embargo, ello no implica que los mapas carezcan de legitimidad por ser construcciones sociales; por el contrario, su riqueza consiste en reflejar las visiones y dinámicas de una comunidad en un espacio dado. En este sentido, es necesario comprender que los mapas no son neutros ni objetivos, y que, por esta razón, no están exentos de los secretos y de otras estrategias sociales y políticas de las comunidades. Una de las formas en que se evidencian estas situaciones y posiciones de una comunidad es a través de los silencios cartográficos o de los vacíos voluntarios e involuntarios en un mapa”</p> <p>(p. 68). Vélez Torres, Irene; Rátiva Gaona, Sandra y Varela, Daniel (2012), Corredor Cartografía social como metodología participativa y colaborativa de investigación en el territorio afrodescendiente de la cuenca alta del río Cauca, <i>Cuadernos de Geografía. Revista Colombiana de Geografía</i>, Vol. 21, N° 2, jul.-dic. del 2012, p. 59-73.</p>
--	---

1- ¿Por qué se considera que la cartografía es un soporte de información?



2- ¿Qué consideraciones se deben tener en cuenta al interpretar un mapa?

Observe la siguiente fuente audiovisual y responda

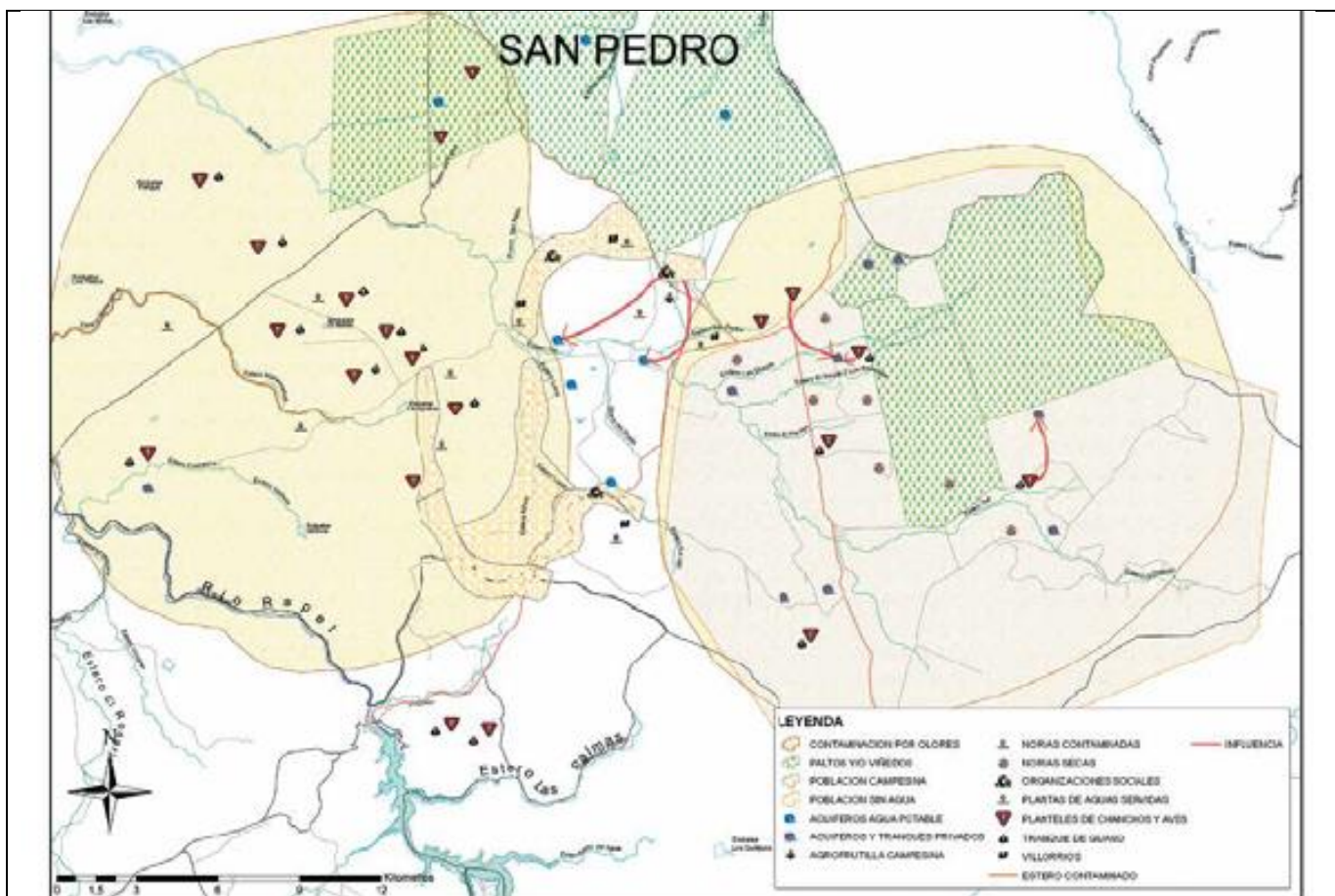


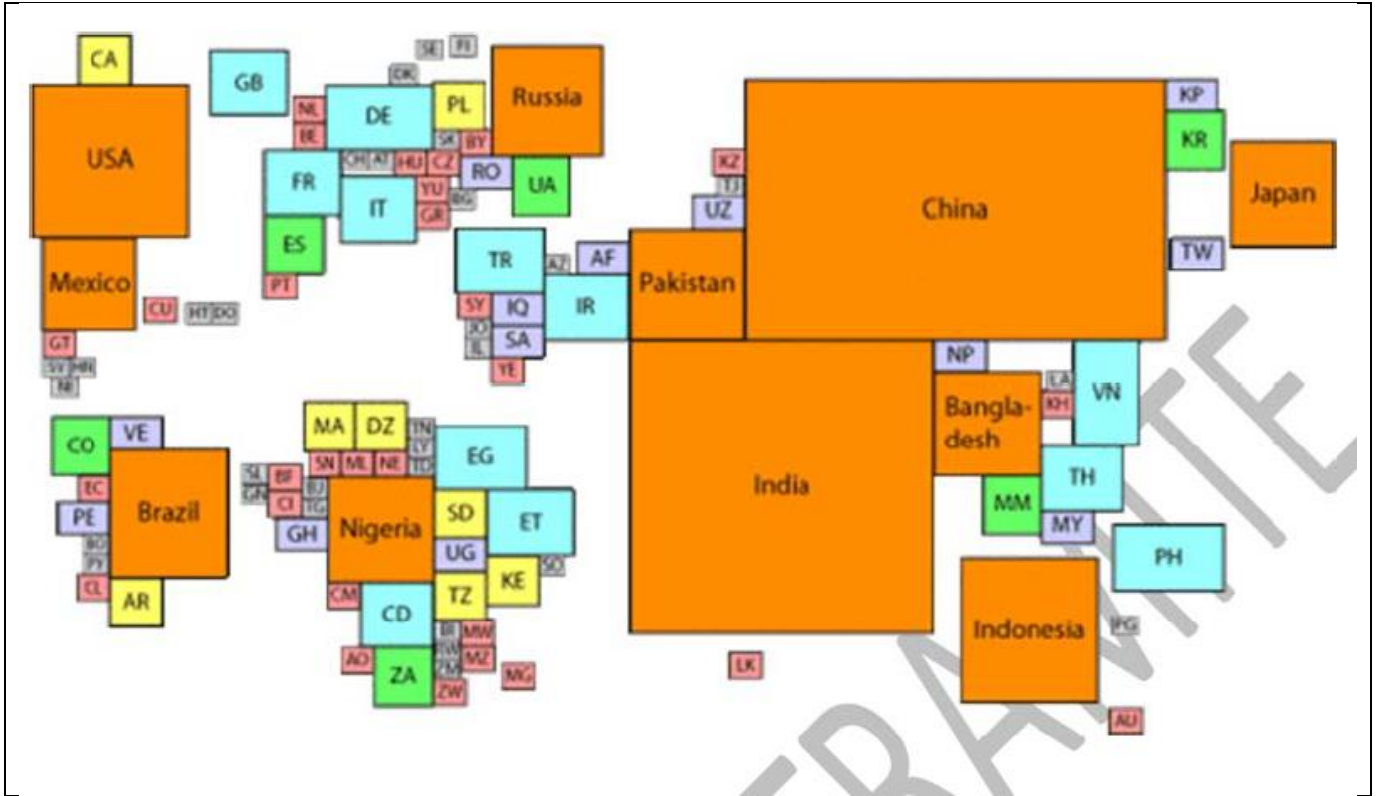
3- ¿De qué manera aporta la cartografía al conocimiento geográfico y a la vida de las personas?

4- ¿De qué dependen las distintas representaciones del espacio geográfico?



Analice los siguientes mapas y complete la información solicitada





¿Qué aspecto de las relaciones de las personas y el medio se representan en los mapas?

¿Qué te permite conocer sobre las dinámicas espaciales de la región representada?

¿Qué crees que quiso o quisieron dar a conocer su o sus autores?